

# AVENTURA 34

## Le cata familial compact

**LES CATAMARANS** de grande série ne sont pas légion en dessous de 40 pieds. Voilà bien longtemps que les Edel ont disparu et que le Mahé 36 est sorti du catalogue de Fontaine-Pajot. On note tout de même deux exceptions notables, le C Cat 37 (ex-Comet Cat) et bien sûr l'indéboulonnable Lagoon 380... Un catamaran de moins de 10 mètres présente pourtant de nombreux avantages, un prix attractif bien sûr, et la possibilité d'emprunter la plupart des voies navigables – à commencer par le canal du Midi. Fort de ses vingt et un exemplaires construits depuis 2011, le chantier Aventura Catamarans, basé en Tunisie, a donc décidé de relifter sérieusement son Aventura 33. Si les coques, avec leurs étraves inversées, redans marqués et tonture de pont inversée sont bien les mêmes, le plan de pont est inédit, à commencer par le cockpit : les deux barres franches et le plancher complètement dégagé du 33, c'est fini ! Le 34 adopte une bien consensuelle barre à roue surélevée contre le rouf, une grande (presque trop !) table et de belles banquettes, encore une assise tout à l'arrière et même une séduisante méridienne taillée pour deux personnes, bien à l'abri sous le bimini rigide.



▲ Facilité d'échouage et plaisirs du mouillage sont clairement au programme de l'Aventura 34.

Bref, il fait tout comme les catamarans plus grands, sans rien tasser... Un beau tour de force ! Les jupes, bien larges, sont une belle invitation à la baignade. Quant au rouf, il est plus haut mais présente moins d'emprise sur le pont. Moins design mais plus fonctionnel. Vu de l'arrière, le 34 semble plus bas sur l'eau que son prédécesseur : la faute au caisson qui intègre désormais la tringlerie de barre. Au final, un dessin plus classique, moins flashy, mais surtout un catamaran qui gomme le principal défaut du 33 – l'absence de visibilité sur le plan d'eau et les voiles depuis les postes de barre.

### CIRCULATION, LUMINOSITE COMME LES GRANDS

On apprécie la circulation de plain-pied vers la nacelle, la luminosité à l'intérieur et surtout l'aménagement présenté : à bord de ce 34 pieds, un vrai carré (convertible en option en couchette double), une cuisine en U qui jouxte le cockpit et une table à cartes installée travers à la route. Ces emménagements sont une réussite quant au confort et à l'aisance de circulation. Une famille ou deux couples s'y sentiront tout de suite bien. Le modèle présenté à La Grande Motte, le n°1, souffre bien de quelques défauts de finition – hâtive, date de présentation du bateau oblige – comme les chants des marches qui se décollent déjà ou les joints en Sika pas très propres. Mais honnêtement, il ne s'agit que de points de détail. Et la construction – polyester pour les œuvres vives, sandwich mousse PVC pour les œuvres mortes – semble robuste et largement échantillonnée. Les coques abritent deux ou trois cabines. La première version offre deux cabinets de toilette alors que la seconde, celle que nous avons pu essayer, se contente d'un seul. Un intérieur simple, avec des couchettes un poil étroites, mais des hublots, une aération satisfaisante – excepté dans la cabine arrière bâbord, ventilée par un seul hublot – et des rangements. Les trappes de survie à l'avant devront être cassées au marteau en cas de retournement ; on préférerait tout de même des panneaux

ouvrants avec commandes sécurisées en position fermée. Si l'accès à la couchette avant n'est pas évident (85 cm au-dessus du plancher), il est plus aisé à l'arrière puisque les matelas sont sensiblement plus bas – 71 cm. Les deux moteurs de 14 ch sont logés sous les couchettes arrière. Ils sont forcément un peu bruyants pour les occupants de ces cabines et compliquent les opérations de maintenance. Mais la place est comptée dans 34 pieds. Pas de souci lors des manœuvres, la puissance est suffisante. Les voiles sont facilement envoyées depuis le poste de barre, qui regroupe toutes les manœuvres. En revanche, faute de poulies et retours ad hoc, l'écoute de spi ou de gennaker, bordée, barre le passavant. Les passavants justement, sont larges et mènent à un grand trampoline. Un bon point pour les mains courantes, les deux balcons avant et les grands coffres devant le mât. Pour grimper sur le rouf, on prend appui sur un échelon de mât. Le chantier pourrait optimiser ce point... et surtout dégager le guindeau, caché dans la structure. Il y a bien une trappe à l'avant et la possibilité d'un accès plus large par le carré, mais on préférerait le voir, ce guindeau ! Car un blocage de ce dernier peut vite mettre le bateau dans une situation délicate ; autant avoir







“ Plutôt vivant dans la brise, le plan Lombard affiche son design et ses volumes. ”

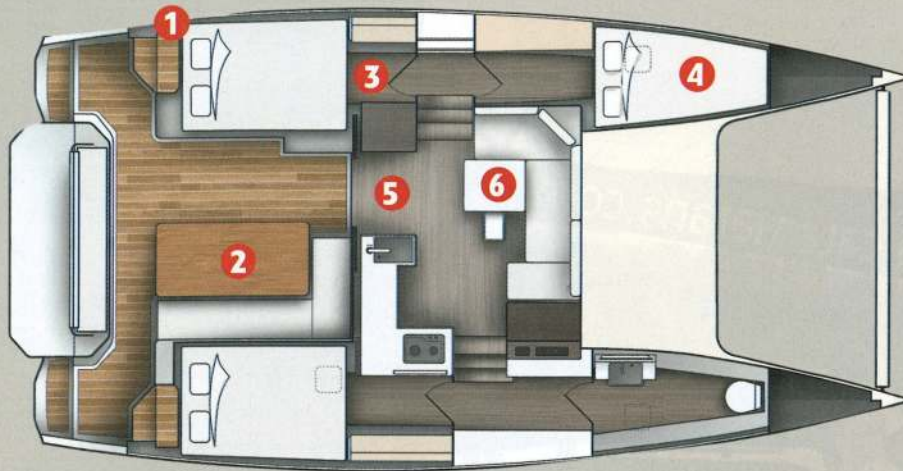
la possibilité d'intervenir fissa...  
 Sous voiles, le déplacement relativement élevé du 34 ne le prédispose pas au tout petit temps mais les carènes assez fines à la flottaison savent allonger la foulée et assurent des moyennes proches de 8 nœuds pour peu que le vent dépasse les 15 nœuds. La longueur à la flottaison maximale participe également à ces vitesses moyennes satisfaisantes et limite le tangage. Le foc autovireur du 33 est abandonné pour offrir un génois à recouvrement, plus tolérant dans le clapot et plus puissant dans les petits airs. Et pour ceux qui douteraient des qualités marines de ce catamaran de seulement 34 pieds, rappelons que le chantier offre à pratiquement tous ses modèles une Transmed de neuveage... La sensation de barre est bonne, avec un sentiment de prise directe. Le cap au près est conditionné par les ailerons courts, moins performants sur le plan hydrodynamique que les profils tandem des premiers Aventura 33. Mais ces ailerons ont le mérite d'être costauds et d'autoriser toutes les fantaisies ou presque en matière d'approche de plage. Sur le banc de sable de l'Espiguette, juste au sud de Port-Camargue, nous ne nous sommes pas privés! ■

**Texte : Emmanuel van Deth.**  
**Photos : F.-X. de Crécy et l'auteur.**



Carré, cuisine, table à cartes : tout y est! Pas mal pour un 34 pieds...





## L'Aventura 34 en 6 points

1. La banquette du barreur mesure 1,25 m.
2. La table du cockpit fait 1,85 par 0,85 m.
3. La hauteur sous barrots des cabines arrière est de 1,77 m. La couchette mesure 2 m de long par 1,20 de largeur aux pieds et 1,35 m à la tête.
4. La couchette avant bâbord fait 2 m de long par 1,20 m de large à la tête et 0,67 m aux pieds.
5. Hauteur sous barrots à l'entrée de la nacelle : 1,92 m.
6. La table du carré se dédouble. En position repas, elle fait 1,15 par 0,70 m.

## EN CHIFFRES...

LONG. HORS TOUT	9,98 m
LONG. COQUE	9,98 m
LONG. FLOTTAISON	9,98 m
LARGEUR	5,30 m
TIRANT D'EAU	0,85 m
DEPLACEMENT	4 100 kg
SV AU PRES	70 m <sup>2</sup>
GENOIS	23,80 m <sup>2</sup>
GRAND-VOILE	46,20 m <sup>2</sup>
GENNAKER/SPI	50/70 m <sup>2</sup>
MATERIAU	polyester et sandwich mousse polyester
MOTORISATION	2 x 14 ch in board Nanni Diesel
RESER. CARBURANT	2 x 85 l
RESERVOIRS EAU	2 x 150 l
ARCHITECTES	Martin Defline/Samer Lasta
CONSTRUCTEUR	Aventura Catamarans
CATEGORIE CE	B pour 8 personnes
PRIX DE BASE	178 000 €

**Principales options :** Version deux cabines : 2 222 €, pack Confort : 16 200 €, bossoirs : 1 579 €, winch électrique : 4 787 €, teck cockpit et jupes : 4 783 €...



Pratique

Le grand trampoline, d'un seul tenant, invite au farniente. Et les passavants sont très larges.



Pratique

Les généreuses assises et la méridienne offrent un confort étonnant dans le cockpit.



Pratique

La solide main courante en inox tombe bien sous la main le long du rouf.



Pas pratique

Il manque une marche pour accéder à la couchette avant, à 85 cm de haut.



Pratique

Toutes les manœuvres convergent vers le poste de barre surélevé, d'où la visibilité est parfaite.



Pas pratique

Le guideau, intégré dans la structure, n'est pas directement accessible, loin s'en faut...